

waterpik

# Instruction Manual Manuel d'instructions Manual de instrucciones

### Model # is located by barcode.

Please write your model # on your sales receipt or below.

### Le numéro de modèle se trouve à côté du code-barres.

Veuillez inscrire le numéro de modèle sur votre reçu de vente ou ci-dessous.

### El número de modelo está ubicado al lado del código de barras.

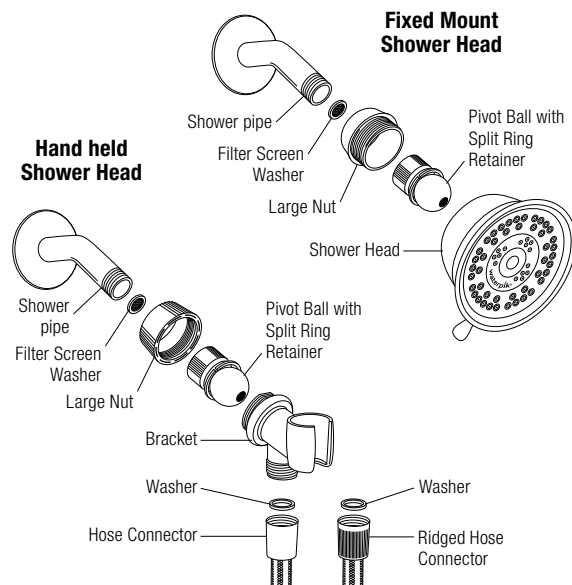
Sírvase escribir el número de modelo en el recibo de compra o debajo.

Model Number:

www.waterpik.com/shower-register

FN 20019192-F AD

## INSTALLATION



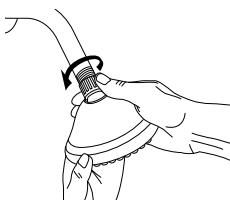
## ENGLISH

Thank you for purchasing this Waterpik® shower head. This booklet provides information to make installation easy and quick. You are close to enjoying a powerful and invigorating shower experience with your new Waterpik® shower head.

You can view more information about Waterpik® shower head products at [www.waterpik.com](http://www.waterpik.com). To learn more about Waterpik® water for wellness® benefits go to [www.waterpikwellness.com](http://www.waterpikwellness.com).

**Note:** pictures depicted may not directly illustrate your shower head.

## PRIOR TO INSTALLATION

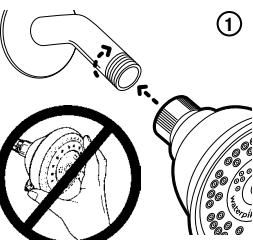


- Remove old shower head and remove all pipe tape.

- Ensure that the washer from the old shower is not connected to the shower pipe. Use a thin utensil to check inside the shower pipe for washers, such as a pencil or screw driver. **Do not use your fingers.**
- No tools or pipe tape necessary for shower head installation.

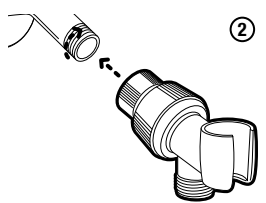


**Note:** The hose provided with your shower head may or may not have a ridged connector. If it does, connect it to the bracket. If it does not, it does not matter which end you connect to the bracket.



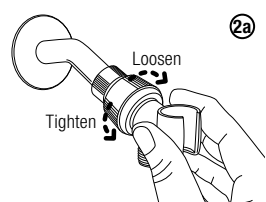
### Fixed Mount Shower Head

- Hand tighten pivot ball to shower pipe. **Do not tighten by holding shower head.**

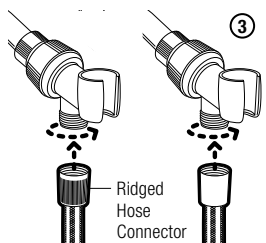


### Hand held Shower Head

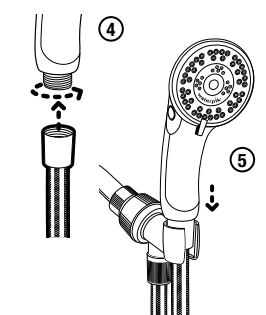
- Hand tighten bracket pivot ball to shower pipe.



- If your bracket is not positioned properly on the shower pipe slightly rotate the nut clockwise when facing the pipe to loosen, hold the bracket in the desired position and retighten nut.



- If your hose has a ridged connector, connect the ridged connector to the bracket and hand tighten. If you only have smooth hose connectors, choose either end of the hose and hand tighten to the bracket. (See note below).



- Connect the other end of the hose to the shower head handle and hand tighten.
- Place hand held shower in bracket.

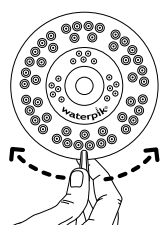
## Vacuum Breaker Backflow Prevention

**Note:** Several U.S. state and local municipal plumbing codes require the use of a backflow prevention device when installing a hand shower. This device is termed a vacuum breaker. If your hand shower includes a vacuum breaker it will be located in the hose, and the hose end with the vacuum breaker will include a sticker that reads "attach this vacuum breaker end to shower bracket." If the hose is not installed in this manner, water will not flow. If your hand shower does not include a vacuum breaker, and you would like to obtain one free of charge, please contact us at **1-800-525-2774** (U.S. calls only) and request part number 20009558.

## OPERATION

### Spray Selector:

Spray Selector allows you select from various spray patterns. Spray pattern is controlled by the small lever that rotates left and right. Access all spray settings by the spray selector lever including water saving trickle.



### Water Saving Trickle Button (On Some Models):

To use the button simply push the toggle button on the back of the shower head. To return to original setting, push button on other side of the shower head.



### WARNING:

- To avoid hot water dangers and conserve even more energy, make sure your water heater is set at 120°F (48.9°C) or below.
  - Test the tub/shower water with your hand before bathing.
  - For additional safety it is recommended that all homes have installed a pressure balance tub and shower valve with the rotational limit stops properly set by a plumber.
  - For external use only.** The potentially deadly amoeba, *Naegleria fowleri*, may be present in some tap water or unchlorinated well water.
- Always ensure the hand held shower head is properly placed in the bracket, so as to prevent the shower head from falling.

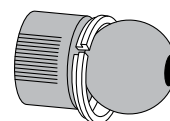
- Do not pull on or tug the flexible hose. This may result in the shower head coming loose and falling.

## CARE AND CLEANING

- To maintain proper working conditions cleaning is required when mineral deposits appear on the spray orifices. To clean mineral deposits, gently rub the rubber nozzles on the face of the shower head to dislodge.
- To clean heavier deposits, remove shower head and soak face down in 1-2 cups of white vinegar (use white vinegar only) for about 2-3 hours. Replace shower head and run in each mode to flush out vinegar.
- Do not clean or rinse any part with harsh chemicals, heavy duty cleaners, or abrasives; this may damage parts or finish and will void warranty.**
- Clean filter screen by removing from the pivot ball and rinse by back flushing to remove particles. Follow steps 1-4 under installation to reinstall shower head.

## TROUBLESHOOTING GUIDE

Problem	Solution
No water flow from installed shower head.	<ol style="list-style-type: none"> <li>Confirm previous shower washer is not in the shower pipe.</li> <li>Confirm there is only one washer in the pivot ball.</li> <li>Confirm that the shower head hose is installed properly by following step 3.</li> </ol>
Low water pressure or missing spray patterns.	<ol style="list-style-type: none"> <li>Clean shower head in vinegar/water solution. (See care &amp; cleaning section).</li> <li>Clean filter screen.</li> </ol>
Leaking at pipe pivot ball connection.	<ol style="list-style-type: none"> <li>Confirm only one washer is seated on top of the screen.</li> <li>Grate bar of soap across the shower pipe threads to act as a sealant.</li> </ol>
Shower head is too stiff to change angle	<ol style="list-style-type: none"> <li>Slightly rotate the nut clockwise when facing the pipe to loosen, hold the bracket in the desired position and retighten nut. (contact Water Pik for further instructions).</li> </ol>
Leaking bracket	<ol style="list-style-type: none"> <li>Loosen the large nut as instructed in 2a until nut is removed, confirm that the split ring retainer is placed in the nut as specified in the image in the next panel.</li> </ol>



**Important:** The split ring retainer is stepped. The smaller part of the retainer should be toward the shower pipe.

## LIFETIME LIMITED WARRANTY

**Save your receipt as proof of purchase is required for warranty action.** Water Pik, Inc. warrants to the original purchaser of this product that it is free from defects in material and workmanship for as long as the original purchaser owns this product. Water Pik, Inc. will replace the product which in our opinion is defective, provided that the product has not been abused, misused, altered or damaged after purchase. (This includes damage due to use of tools or harsh chemicals.) In the event an item has been discontinued we will replace with what we deem to be the closest product. Water Pik, Inc. is not responsible for labor charges, installation, or other consequential cost. The responsibility of Water Pik, Inc. shall not exceed the original purchase price of the product. This warranty gives you specific legal rights. You may also have other rights that vary where you reside.

Water Pik disclaims all other express or implied warranties to the extent permitted by law including, but not limited to, all warranties

of merchantability and fitness for a particular purpose. All implied warranties are limited to the duration of this limited warranty. Some states or provinces may not allow limitation on how long an implied warranty lasts, so above may not apply to you.

**Limitation of Liability:** This limited warranty is your sole remedy against Water Pik and it shall not be liable for any damages, whether direct, indirect, incidental, special, consequential, exemplary or otherwise, including but not limited to property damage, arising out of any theory of recovery, including statutory, contract or tort.

## BINDING ARBITRATION AND WAIVER OF RIGHT TO ASSERT MATTERS IN COURT AND RIGHT TO JURY TRIAL

By purchasing, installing, or using this product you agree that any controversy or claim arising out of or relating to your purchase, use, modification, installation, or removal of this product shall be settled by binding arbitration. The arbitrator's decision will be final and binding. Judgment on the award rendered by the arbitrator may be entered in any court having jurisdiction over the matter. Further, you agree that you will not have the right to litigate any claim arising out of or in relation to your purchase, use, modification, installation, or removal of this product in any court or to have a jury trial on that claim.

Arbitration of any matters shall be administered by the American

Arbitration Association and conducted by one arbitrator in accordance with the consumer arbitration rules of the American Arbitration Association in effect at the time of filing of the demand. The venue for all such arbitrations shall be Colorado and any such arbitration shall be subject to the Federal Arbitration Act and Colorado law.

## WAIVER OF RIGHT TO PARTICIPATE IN CLASS ACTIONS OR PURSUE CLAIMS IN A REPRESENTATIVE CAPACITY.

Further, by purchasing, installing, or using this product you agree that arbitration must be on an individual basis. This means neither you, nor we, may join or consolidate claims in arbitration by or against other purchasers or users of Water Pik products or the general public. Additionally, you may not litigate in court or arbitrate any claims as a representative or member of a class or in a purported representative capacity on behalf of the general public, other purchasers or users of this product, other persons or entities similarly situated, or in a private attorney general capacity.

**If product malfunctions or becomes damaged, stop use and contact Water Pik, Inc. for assistance.**

## Have any questions or need assistance?

For quick service prior to calling have your model number and receipt ready.

In the U.S., call our toll-free Customer Assistance Line **1-800-525-2774**, Monday – Friday, 7:00 AM – 5:00 PM MST. English only. or visit [www.waterpik.com](http://www.waterpik.com)

In Canada, call our bilingual toll-free Customer Assistance Line **1-888-226-3042**, Monday – Friday, 7:00 AM – 5:00 PM MST. or visit [www.waterpik.ca](http://www.waterpik.ca)

© 2020 Water Pik, Inc. Printed in China.

## waterpik

Water Pik, Inc., a subsidiary of Church & Dwight Co., Inc.  
1730 East Prospect Road  
Fort Collins, CO 80553-0001 U.S.A.  
[www.waterpik.com](http://www.waterpik.com)

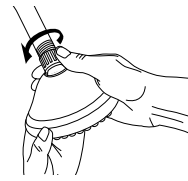
## FRANÇAIS

Nous vous remercions pour l'achat de cette douche Waterpik®. Ce livret fournit des instructions pour une installation rapide et facile. Vous allez bientôt pouvoir profiter d'une douche énergisante et revitalisante grâce à votre nouvelle douche Waterpik®.

D'autres informations sur les douchettes Waterpik® sont disponibles sur le site [www.waterpik.com](http://www.waterpik.com). Pour en savoir plus sur les bienfaits water for wellness® de Waterpik®, visitez le site Web [www.waterpikwellness.com](http://www.waterpikwellness.com).

**Note :** Les illustrations incluses peuvent ne pas représenter exactement le produit acheté (douchette).

## AVANT L'INSTALLATION



- Retirez l'ancienne douche et enlevez l'adhésif à tuyauteries.

- Veiller à ce que le joint de la douche existante ne reste pas attaché sur le tuyau de douche. Utiliser un ustensile mince tel un crayon ou un tournevis pour vérifier qu'aucun joint ne se trouve à l'intérieur du tuyau de douche. **Ne pas utiliser les doigts.**

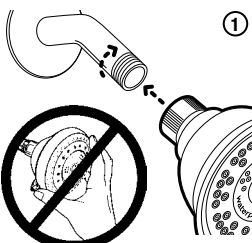
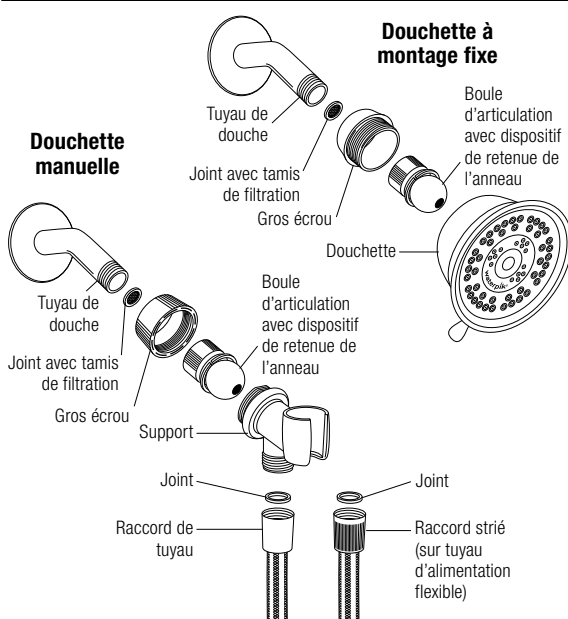
- Aucun outil ou composé d'éanchéité des tuyauteries nécessaire pour l'installation de la douche.



**Remarque :** Le tuyau fourni avec la douche peut avoir ou ne pas avoir de raccord strié. Si le tuyau est doté de ce type de raccord sur une extrémité, alors raccorder cette extrémité au support. Si ce n'est pas le cas, alors n'importe laquelle des deux extrémités peut être raccordée au support.

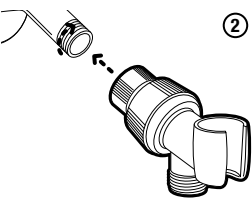
**If product malfunctions or becomes damaged, stop use and contact Water Pik, Inc. for assistance.**

## INSTALLATION



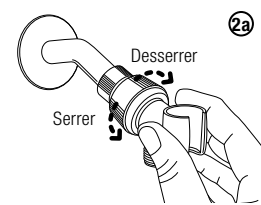
### Douchette à montage fixe

- Serrer la boule d'articulation sur le tuyau de douche à la main. **Ne pas serrer en tenant la douchette.**

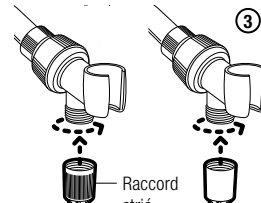


### Douchette manuelle

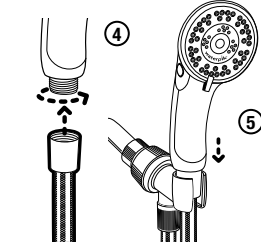
- Serrer la boule d'articulation du support sur le tuyau de douche à la main.



- Si le support n'est pas bien positionné sur le tuyau de douche, faire légèrement pivoter l'écrou dans le sens horaire lorsque celui-ci est orienté vers le tuyau pour le desserrer, maintenir le support à la position souhaitée et serrer à nouveau l'écrou.



- Si votre flexible est doté d'un raccord strié, installez le raccord strié sur le support, puis serrez à la main. Si vous ne disposez que de raccords de flexible lisses, choisissez l'une des extrémités du flexible, puis serrez l'écrou à la main sur le support. (Voir la remarque ci-dessous)



- Raccorder l'autre extrémité du tuyau à la douche manuelle et serrer à la main.
- Placer la douche manuelle dans le support.

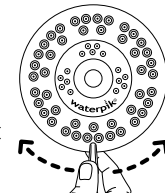
## Brise-vide/Prévention du reflux :

**Remarque :** Plusieurs codes de plomberie fédéraux et municipaux locaux des É.-U. requièrent l'installation d'un dispositif de prévention de reflux pour l'installation d'une douche manuelle. Ce dispositif est connu sous le nom de brise-vide. Si la douche manuelle comprend un brise-vide, celui-ci se situe dans le tuyau et l'extrémité du tuyau avec le brise-vide comporte un autocollant sur lequel est inscrit « raccorder cette extrémité du brise-vide au raccord de douche ». Si le tuyau n'est pas installé de cette manière, l'eau ne coulera pas. Si la douche manuelle ne comprend pas de brise-vide et que vous souhaiteriez en obtenir un sans frais, veuillez nous contacter au **1-800-525-2774** (uniquement pour les appels provenant des É.-U.) et demandez la pièce n° 20009558.

## UTILISATION DU PRODUIT

### Sélecteur du mode d'aspersion :

Le sélecteur du mode d'aspersion permet de choisir l'un des modes d'aspersion disponibles sur la douche. Le pivotement d'une petite manette (vers la droite ou vers la gauche) permet la sélection du mode d'aspersion. La manette du



sélecteur d'aspersion permet d'accéder à tous les modes d'aspersion, y compris au ruissellement éconergique.

### Bouton de Ruissellement éconergique (sur certains modèles) :

Pour utiliser le bouton, il suffit d'appuyer sur le bouton de changement d'aspersion situé à l'arrière de la douche. Pour revenir au mode d'aspersion d'origine, appuyer sur le bouton situé de l'autre côté de la douche.



## AVERTISSEMENT :

1. Afin d’éviter les dangers liés à une eau à forte température et de conserver davantage d’énergie, vérifier que le chauffe-eau est réglé à un maximum de 120°F (48,9°C).

2. Tester la température de l’eau de la baignoire/douche avec la main avant de se baigner.

3. Pour plus de sécurité, on recommande l’installation dans chaque résidence d’un mitigeur à équilibrage des pressions (pour baignoire/douche), avec butées de limitation de la rotation adéquatement réglées par un plombier.

4. **À usage externe uniquement.** L'amibe *Naegleria fowleri* potencialmente mortelle peut être présente dans certaines eaux du robinet ou eaux de puits non chlorées.

## ENTRETIEN ET NETTOYAGE

• Pour le maintien du bon fonctionnement de système, on doit éliminer les dépôts minéraux dès qu'ils apparaissent dans les orifices d'aspersion. Pour l'élimination des dépôts minéraux, frotter délicatement les busettes en caoutchouc sur la face de la douchette pour expulser les dépôts minéraux.

• Pour un nettoyage plus approfondi, démonter la douchette et placer celle-ci pendant 2 à 3 heures dans un récipient de vinaigre blanc (utiliser uniquement du vinaigre blanc – 250 à 500 mL).

Douchette avec le tamis de filtration retiré.

Reinstaller ensuite la douchette et ouvrir l'arrivée d'eau – laisser l'eau couler à chaque mode d'aspersion pendant 1 à 2 minutes pour éliminer tout résidu de vinaigre.

• **Ne pas nettoyer ou rincer de pièces de l'appareil avec des produits chimiques puissants, nettoyeurs puissants ou produits abrasifs; cela peut endommager les pièces ou le revêtement et entraînera l'annulation de la garantie.**

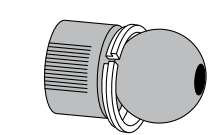
• Nettoyer le tamis de filtration : dévisser la boule d'articulation et effectuer un nettoyage sous pression pour éliminer les particules qui s'y trouvent. Suivre les étapes 1 à 4 dans la section d'installation pour réinstaller la douchette.

## GUIDE DE DÉPANNAGE

Problème	Solution
Aucun débit d'eau par la douchette installée.	<p>a Vérifier que le joint d'origine de la douche n'est pas resté dans le tuyau de douche.</p> <p>b Vérifier qu'il n'y a qu'un seul joint dans la boule d'articulation.</p> <p>c Vérifier que le tuyau de la douchette est correctement installé en suivant l'étape 3.</p>
Basse pression de l'eau, ou absence de certains modes d'aspersion.	<p>a Nettoyer la douchette dans une solution vinaigre/eau (voir la section Entretien et nettoyage).</p> <p>b Nettoyer le tamis.</p>

Douchette avec le tamis de filtration retiré.

Fuite à la connexion tube d'alimentation/ boule d'articulation.	<p>a Vérifier la présence d'un unique joint au-dessus du tamis de filtration.</p> <p>b Gratter une savonnette avec le filetage du tuyau de douche - le savon assurera l'étanchéité.</p>
Le support est trop rigide pour être incliné.	<p>a En faisant face au tuyau, tournez légèrement l'écrou dans le sens horaire pour desserrer, maintenez le support à la position désirée, puis resserrez l'écrou. (Contactez Water Pik pour des instructions)..</p>
Le support fuit.	<p>a Desserrer le gros écrou selon les instructions de l'étape 2a jusqu'à ce que l'écrou soit retiré, puis vérifier que le dispositif de retenue de l'anneau est installé dans l'écrou, tel que spécifié dans l'image ci-dessous.</p>



Douchette avec l'anneau de retenue démonté.

Douchette avec l'anneau de retenue démonté.

### GARANTIE LIMITÉE À VIE

**Veillez conserver le reçu de la transaction d’achat, qui devra être présenté comme preuve d’achat lors de toute demande d’application de la garantie.** Water Pik, Inc. garantit au bénéfice de l’acquéreur initial que ce produit est exempt de vice de matériau ou de fabrication, aussi longtemps que l’acquéreur initial est propriétaire du produit. Water Pik, Inc. décidera unilatéralement s’il convient de remplacer un produit jugé défectueux par Water Pik, sous réserve que le produit n’ait pas fait l’objet d’un usage impropre ou abusif, ou d’une modification ou détérioration après l’achat. (Ceci inclut les dommages imputables à l’emploi d’outils ou d’un composé chimique agressif). Advenant que l’article concerné ne soit plus commercialisé, nous offrirons en remplacement le produit disponible le plus proche du produit initialement acheté. Water Pik, Inc. ne couvrira pas les frais de main d’œuvre ou d’installation, ni d’autres frais connexes. La responsabilité financière imputée à Water Pik, Inc. ne pourra en aucun cas être supérieure au prix d’achat initial du produit. Cette garantie vous confère des droits juridiques spécifiques; vous pouvez également jouir d’autres droits, variables selon votre juridiction de résidence.

Water Pik rejette toutes les autres garanties, explicites ou implicites, dans toute la mesure permise par la loi, ce qui inclut, mais sans s’y limiter, toute garantie de qualité marchande et de convenance à un

Douchette avec le tamis de filtration retiré.

usage particulier. Toutes les garanties implicites sont limitées à la durée de la présente garantie limitée. Certains États ou certaines provinces n’autorisent pas les limitations sur la durée d’une garantie implicite, par conséquent, ce qui précède pourrait ne pas s’appliquer à vous.

**Limitation de la responsabilité** La présente garantie limitée constitue votre seul recours contre Water Pik, qui ne pourrait être tenue responsable pour tout dommage, direct, indirect, accessoire, spécial, consécutif, exemplaire ou autre, y compris, mais sans s’y limiter, tout dommage aux biens provenant de toute théorie de recouvrement, y compris statutaire, contractuelle ou délictuelle.

## ARBITRAGE EXÉCUTOIRE ET RÉNONCIATION À SON DROIT DE FAIRE VALOIR DES QUESTIONS AU TRIBUNAL ET SON DROIT AU PROCÈS PAR JURY

En achetant, installant ou utilisant ce produit, vous acceptez que tout litige ou toute réclamation découlant directement ou indirectement de votre achat, utilisation, modification, installation ou retrait de ce produit, sera réglé(e) par arbitrage exécutoire. La décision de l’arbitre est finale et sans appel. Le jugement relatif à la sentence rendue par l’arbitre peut être exécuté dans tout tribunal compétent en la matière. De surcroît, vous concevez que vous n’aurez pas le droit de porter en justice toute réclamation découlant directement ou indirectement de votre achat, utilisation, modification, installation ou retrait de ce produit dans tout tribunal

Douchette avec le tamis de filtration retiré.

ou demander un procès par jury pour ladite réclamation.

L’arbitrage de toute question doit être administré par l’American Arbitration Association et conduit par un arbitre conformément au règlement d’arbitrage des litiges de consommation de l’American Arbitration Association en vigueur au moment du dépôt de la demande. Tous ces arbitrages doivent avoir lieu au Colorado et sont assujettis au Federal Arbitration Act et à la législation en vigueur au Colorado.

## RENONCIATION AU DROIT DE PARTICIPER À DES RECOURS COLLECTIFS OU DE FAIRE VALOIR DES REVENDICATIONS EN QUALITÉ DE REPRÉSENTANT

En outre, en achetant, installant ou utilisant ce produit, vous convenez que l’arbitrage doit être conduit de manière individuelle. Ce qui signifie que ni vous ni nous ne pouvons joindre ni consolider des réclamations en arbitrage par ou à l’encontre d’autres acheteurs ou utilisateurs de produits Water Pik ou le grand public. De surcroît, vous ne pouvez pas saisir les tribunaux ou porter en arbitrage toute réclamation en qualité de représentant ou de membre d’une action collective ou en qualité prétendue de représentant au nom du grand public, autres acheteurs ou utilisateurs de ce produit, autres personnes ou entités se trouvant dans la même situation ou agir en qualité de procureur général privé.

**Si le produit fonctionne mal ou subit des dommages, cesser son utilisation et contacter Water Pik, Inc. pour de l’aide.**

### Des questions? Besoin d’aide?

Pour obtenir un service rapide par téléphone, garder à portée de main le numéro de modèle et le reçu d’achat.

Aux États-Unis, contacter notre service d’assistance téléphonique au numéro sans frais **1-800-525-2774**, du lundi au vendredi, de 7 h 00 à 17 h 00 (HNR), en anglais seulement, ou visiter le site Web **www.waterpik.com**

© 2020 Water Pik, Inc. Imprimé en Chine.

# waterpik

Water Pik, Inc., une filiale de Church & Dwight Co., Inc. 1730 East Prospect Road Fort Collins, CO 80553-0001 U.S.A. **www.waterpik.com**

Douchette avec le tamis de filtration retiré.

Douchette avec le tamis de filtration retiré.

Douchette avec le tamis de filtration retiré.

## ESPAÑOL

Gracias por comprar este cabezal de ducha Waterpik®. Este folleto ofrece instrucciones para hacer una instalación rápida y fácil. De esta manera, se sentirá más cerca de poder disfrutar una ducha revitalizante con su nuevo cabezal de ducha Waterpik®.

Puede ver más información sobre los productos de cabezal de ducha Waterpik® en **www.waterpik.com**. Para obtener más información sobre los beneficios de Waterpik® water for wellness®, visite **www.waterpikwellness.com**.

**Nota:** Las imágenes que se muestran pueden no ilustrar específicamente su cabezal de ducha.

## ANTES DE LA INSTALACIÓN

Douchette avec le tamis de filtration retiré.

Douchette avec le tamis de filtration retiré.

Douchette avec le tamis de filtration retiré.

Douchette avec le tamis de filtration retiré.

- Saque el cabezal de ducha viejo y saque toda la cinta de tubo.

Douchette avec le tamis de filtration retiré.

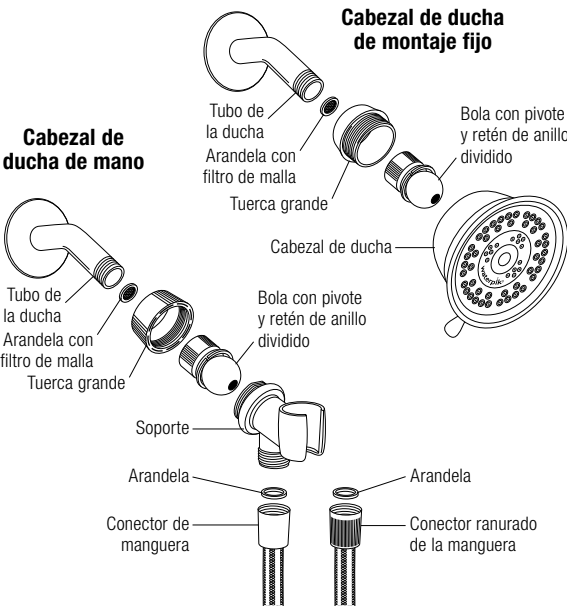
- Cerciórese de que la arandela de la vieja ducha no esté conectada al tubo de la ducha. Revise el interior del tubo de la ducha con un utensilio fino, como puede ser un lápiz o un destornillador, para ver si hay arandelas. **No lo haga con los dedos.**

- No se necesitan herramientas ni cinta para tubos para instalar el cabezal de ducha.



**Nota:** La manguera provista con el cabezal de ducha puede o no tener un conector ranurado. Si lo tiene, conéctelo al soporte. Si no lo tiene, cualquier extremo puede ser conectado al soporte.

### INSTALACIÓN



Douchette avec le tamis de filtration retiré.

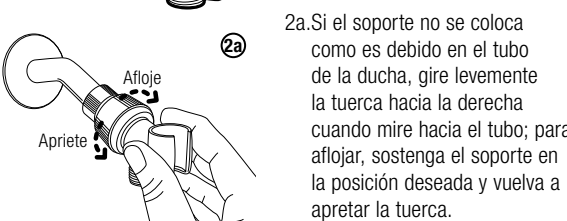
## 1 Cabezal de ducha de montaje fijo

1. Apriete a mano la bola con pivote en el tubo de la ducha. **No la apriete sosteniendo el cabezal de ducha.**

## 2 Cabezal de ducha de mano

2. Apriete a mano el soporte y la bola con pivote en el tubo de la ducha.

## 2a. Si el soporte no se coloca como es debido en el tubo de la ducha, gire levemente la tuerca hacia la derecha cuando mire hacia el tubo; para aflojar, sostenga el soporte en la posición deseada y vuelva a apretar la tuerca.



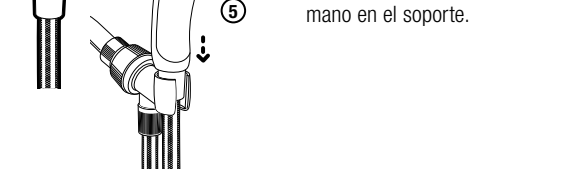
Douchette avec le tamis de filtration retiré.

3. Si su manguera tiene un conector ranurado, conecte el conector ranurado al soporte y apriete a mano. Si usted tiene solamente conectores de manguera lisos, elija cualquier extremo de la manguera y ajústelo al soporte con la mano. (Vea la nota a continuación).

Douchette avec le tamis de filtration retiré.

## 4 Conecte el otro extremo de la manguera a la manija del cabezal de ducha y apriételo a mano

5. Coloque el cabezal de ducha de mano en el soporte.



## Prevención de contraflujo del rompedor de vacío

**Nota:** Varios códigos de plomería municipales y estatales de los Estados Unidos exigen el uso de un artefacto de prevención de contraflujo cuando se instala una ducha de mano. Este artefacto se denomina rompedor de vacío. Si su duchador de mano incluye un rompedor de vacío, este se encontrará en la manguera y el extremo de la manguera con el rompedor de vacío incluirá un adhesivo que dice: "attach this vacuum breaker end to shower bracket" (una el extremo del rompedor de vacío al soporte de la ducha). Si la manguera no se conecta de esta manera, no saldrá agua. Si su duchador de mano no incluye un rompedor de vacío y desea obtener uno sin cargo, contáctese al **1-800-525-2774** (solo para EE.UU.) y solicite la pieza número 20009558.

## FUNCIONAMIENTO

### Selector de rociado:

El selector de rociado le permite seleccionar entre varios tipos de rociado. El tipo de rociado está controlado por una pequeña palanca que gira hacia la izquierda y hacia la derecha. Obtenga acceso a todos los ajustes

Douchette avec le tamis de filtration retiré.

de rociado con la palanca del selector de rociado, incluyendo el chorrillo que ahorra agua.

### Botón para el chorrillo que ahorra agua (en algunos modelos):

Para usar el botón, simplemente empuje el botón alternador que está en la parte posterior del cabezal de ducha. Para volver al ajuste original, presione el botón en el otro lado del cabezal de ducha.

### ADVERTENCIA:

1. Para evitar los peligros del agua caliente y conservar aun más energía, cerciórese de que el calentador de agua de la casa esté fijado en 120 °F (48,9 °C) o menos.

2. Pruebe el agua del tubo o de la ducha con la mano antes de bañarse.

3. Para más seguridad, se recomienda que todos los hogares instalen un tubo y válvula de ducha con balance de presión y paradas con límites rotacionales fijadas debidamente por un plomero.

Douchette avec le tamis de filtration retiré.

4 **Solamente para uso externo.** La amiba *Naegleria fowleri*, potencialmente mortal, puede estar presente en cierto tipo de agua del grifo o en agua de pozo que no ha sido tratada con cloro.

## CUIDADO Y LIMPIEZA

• Para mantener las condiciones adecuadas de funcionamiento, se necesitará una limpieza cuando aparezcan depósitos de minerales en los orificios de rociado. Para limpiar los residuos minerales, frote con cuidado las boquillas de goma, ubicadas en el frente del cabezal de ducha, para destrabarlas.

• Para limpiar depósitos más duros, saque el cabezal de ducha y póngalo a remojar boca abajo en 1 a 2 tazas de vinagre blanco (use solamente vinagre blanco) durante 2 a 3 horas. Vuelva a colocar el cabezal de ducha y póngalo a funcionar en cada modo, para enjuagar el vinagre utilizado.

• **No limpie ni enjuague ninguna pieza con productos químicos ásperos, limpiadores de uso intenso ni abrasivos; esto puede dañar las piezas o el acabado, y anulará la garantía.**

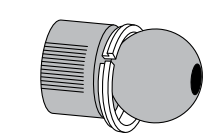
• Limpie el filtro de malla desenroscándolo de la bola con pivote y enjuagándolo al revés para quitar las partículas. Para volver a instalar el cabezal de ducha, siga los pasos 1 a 4 de la instalación.

### GUÍA DE SOLUCIÓN DE PROBLEMAS

Problema	Solución
No hay flujo de agua proveniente del cabezal de ducha instalado.	<p>a Revise que la arandela de la ducha anterior no esté en el tubo de la ducha.</p> <p>b Revise que sólo haya una arandela en la bola con pivote.</p> <p>c Confirme que se ha instalado adecuadamente la manguera del cabezal de ducha siguiendo el paso 3.</p>
La presión de agua es baja o faltan tipos de rociado.	<p>a Limpie el cabezal de ducha en una solución de vinagre y agua. (Vea la sección de cuidado y limpieza).</p> <p>b Limpie la malla del filtro.</p>
Hay pérdida de agua en la conexión de la bola con pivote del tubo.	<p>a Confirme que haya una sola arandela asentada sobre el filtro.</p> <p>b Raspe una barra de jabón en las roscas del tubo de la ducha para que actúe como sellador.</p>
El cabezal de ducha está demasiado duro para cambiar de ángulo	<p>a De frente a la tubería, para aflojarla, gire ligeramente la tuerca en el sentido de las agujas del reloj, mantenga el soporte en la posición deseada y vuelva a apretar la tuerca. (Póngase en contacto con Water Pik para obtener instrucciones adicionales).</p>

Douchette avec le tamis de filtration retiré.

Fugas en el soporte	<p>a Afloje la tuerca grande según lo indicado en el paso 2a hasta que se quite la misma; confirme que el retén de anillo dividido esté ubicado en la tuerca según lo especificado en la imagen a continuación.</p>
---------------------	---



Douchette avec le tamis de filtration retiré.

### GARANTÍA LIMITADA DE POR VIDA

**Guarde su recibo, ya que se requiere como prueba de compra para hacer valer la garantía.** Water Pik, Inc. le garantiza al comprador original de este producto, que el mismo no tiene defectos de materiales ni de mano de obra durante el tiempo que el producto pertenezca al comprador original. Water Pik, Inc. reemplazará cualquier producto que sea defectuoso según nuestra opinión, siempre y cuando el mismo no haya sido objeto de abuso, uso indebido, alteración o daños después de la compra. (Esto incluye daños ocasionados por el uso de herramientas o productos químicos ásperos.) En el caso de que un artículo se haya discontinuado, lo reemplazaremos con el producto que consideremos más parecido a éste. Water Pik, Inc. no se responsabiliza por cargos de mano

Douchette avec le tamis de filtration retiré.

de obra, instalación u otro costo secundario. La responsabilidad de Water Pik, Inc. no excederá del precio de compra original del producto. Esta garantía le otorga derechos legales específicos. Usted puede tener también otros derechos que varían según el lugar en donde usted resida.

Water Pik desestima todas las demás garantías explícitas o implícitas en la medida permitida por la ley, incluidas, entre otras, todas las garantías de comerciabilidad e idoneidad para un propósito particular. Todas las garantías implícitas están limitadas a la duración de esta garantía de ácaros. Algunos estados no permiten la limitación de la duración de las garantías implícitas, de modo que las limitaciones anteriores pueden no ser aplicables en su caso.

**Limitación de responsabilidad:** Esta garantía limitada es su único recurso contra Water Pik y Water Pik no será responsable de ningún daño, ya sea directo, indirecto, incidental, especial, consecuente, ejemplar o de otra índole, incluidos, entre otros, los daños a la propiedad, derivados de cualquier teoría de la recuperación, incluida la legal, contractual o extracontractual..

## ARBITRAJE VINCULANTE Y RENUNCIA DEL DERECHO A INFORMAR ASUNTOS EN TRIBUNAL Y DERECHO A UN JUICIO CON JURADO

Al comprar, instalar o usar este producto, usted acepta que cualquier controversia o reclamo que pueda surgir en relación con su compra, uso, modificación, instalación o eliminación de este producto se someterá a arbitraje vinculante. La decisión del árbitro será definitiva y vinculante. La sentencia sobre el laudo dictada por el árbitro podrá presentarse en cualquier tribunal que tenga jurisdicción sobre el asunto. Asimismo, usted acepta que no tendrá derecho a litigar cualquier reclamo que surja en relación con su compra, uso, modificación, instalación o eliminación de este producto en cualquier tribunal, o a tener un juicio con jurado sobre ese reclamo.

La Asociación Americana de Arbitraje administrará el arbitraje de cualquier asunto y un árbitro lo llevará a cabo de conformidad con las normas de arbitraje del consumidor de la Asociación Americana de Arbitraje vigentes en el momento de la presentación de la demanda. El lugar para tales arbitrages será Colorado y cualquier arbitraje de este tipo estará sujeto a la Ley Federal de Arbitraje y la legislación de Colorado.

## RENUNCIA DEL DERECHO A PARTICIPAR EN DEMANDAS COLECTIVAS O PRESENTAR RECLAMOS EN CALIDAD DE REPRESENTANTE.

Douchette avec le tamis de filtration retiré.

Asimismo, al comprar, instalar o usar este producto, usted acepta que el arbitraje debe ser individual. Esto significa que ni usted ni nosotros podemos participar o acumular reclamos en el arbitraje por otros compradores o usuarios de los productos Water Pik o el público en general ni en contra de ellos. Además, usted no podrá litigar ante un tribunal ni arbitrar ningún reclamo como representante o miembro de un grupo o en calidad de presunto representante en nombre del público en general, otros compradores o usuarios de este producto, otras personas o entidades en situación similar o en una demanda colectiva con un abogado particular.

**Si el producto funciona mal o se ha dañado, deje de usarlo y póngase en contacto con Water Pik, Inc. para solicitar ayuda.**

## ¿Tiene preguntas o necesita ayuda?

Antes de llamar, tenga a mano el número de modelo y el recibo para obtener un servicio rápido.

En los Estados Unidos, llame a nuestra línea gratuita de asistencia al cliente **1-800-525-2774**, de lunes a viernes, 7:00 a. m. a 5:00 p. m. (Zona Horaria de la Montaña). Atención en inglés únicamente. O visite **www.waterpik.com**

Douchette avec le tamis de filtration retiré.

En Canadá, llame a nuestra línea bilingüe gratuita de asistencia al cliente **1-888-226-3042**, de lunes a viernes, 7:00 a. m. a 5:00 p. m. (Zona Horaria de la Montaña). o visite **www.waterpik.ca**

© 2020 Water Pik, Inc. Impreso en China.

Douchette avec le tamis de filtration retiré.

Water Pik, Inc., una subsidiaria de Church & Dwight Co., Inc. 1730 East Prospect Road Fort Collins, CO 80553-0001 U.S.A. **www.waterpik.com**